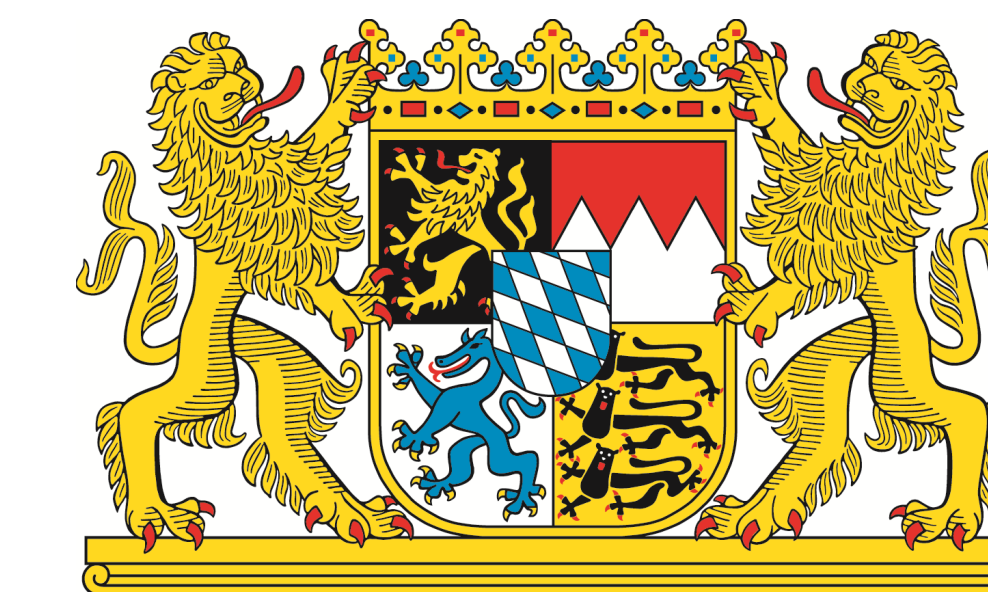


Überleben bei kolorektalen Tumoren in Bayern: Die Rolle kontext-, personen- und tumorbezogener Merkmale



Sven Voigtländer, Amir Hakimhashemi, Werner Maier, Martin Meyer & Jacqueline Müller-Nordhorn

Bayerisches Landesamt für Gesundheit und Lebensmittelsicherheit, Helmholtz Zentrum München

1. Einleitung

- Kolorektale Tumoren (colorectal cancer, CRC) sind die dritthäufigste Tumorlokalisation bei Inzidenz und Mortalität in Deutschland
- Ziel: Unterschiede im Überleben bei CRC zwischen Regierungsbezirken beschreiben und die Rolle kontextbezogener (z.B. Wohngemeinde), individueller (z.B. Geschlecht) und tumorbezogener Merkmale (z.B. UICC) bestimmen (Stichwort: Mehrebenen-Perspektive)

2. Methoden

- Daten: Bayerisches Krebsregister, C18-C20 (ohne C18.1), Diagnosejahre mit Vollzähligkeit $\geq 90\%$ (Frauen: 2004-2015, Männer: 2003-2016), Alter 18+ mit Wohnsitz in Bayern, zzgl. sozialer Status der Wohngemeinde
- Auswertung: Kaplan-Meier-Kurven bis 5 Jahre nach Diagnose, gemischte Proportional-Hazard-Modelle

3. Ergebnisse

- Signifikante Überlebensunterschiede nach Regierungsbezirk (Abb.1, Tab. 1), höchstes / niedrigstes Überleben in Mittelfranken bzw. Oberfranken
- Signifikanter Einfluss personen- und tumorbezogener Merkmale, insbesondere Tumorstadium (Tab. 1, Abb. 2), und dadurch auch signifikante Modellverbesserung

4. Diskussion

- Überleben bei CRC variiert zwischen den Regierungsbezirken in Bayern, unter anderem in Abhängigkeit des sozialen Status der Wohngemeinde
- Patienten- und tumorrelevante Merkmale besitzen den größten Erklärungsanteil

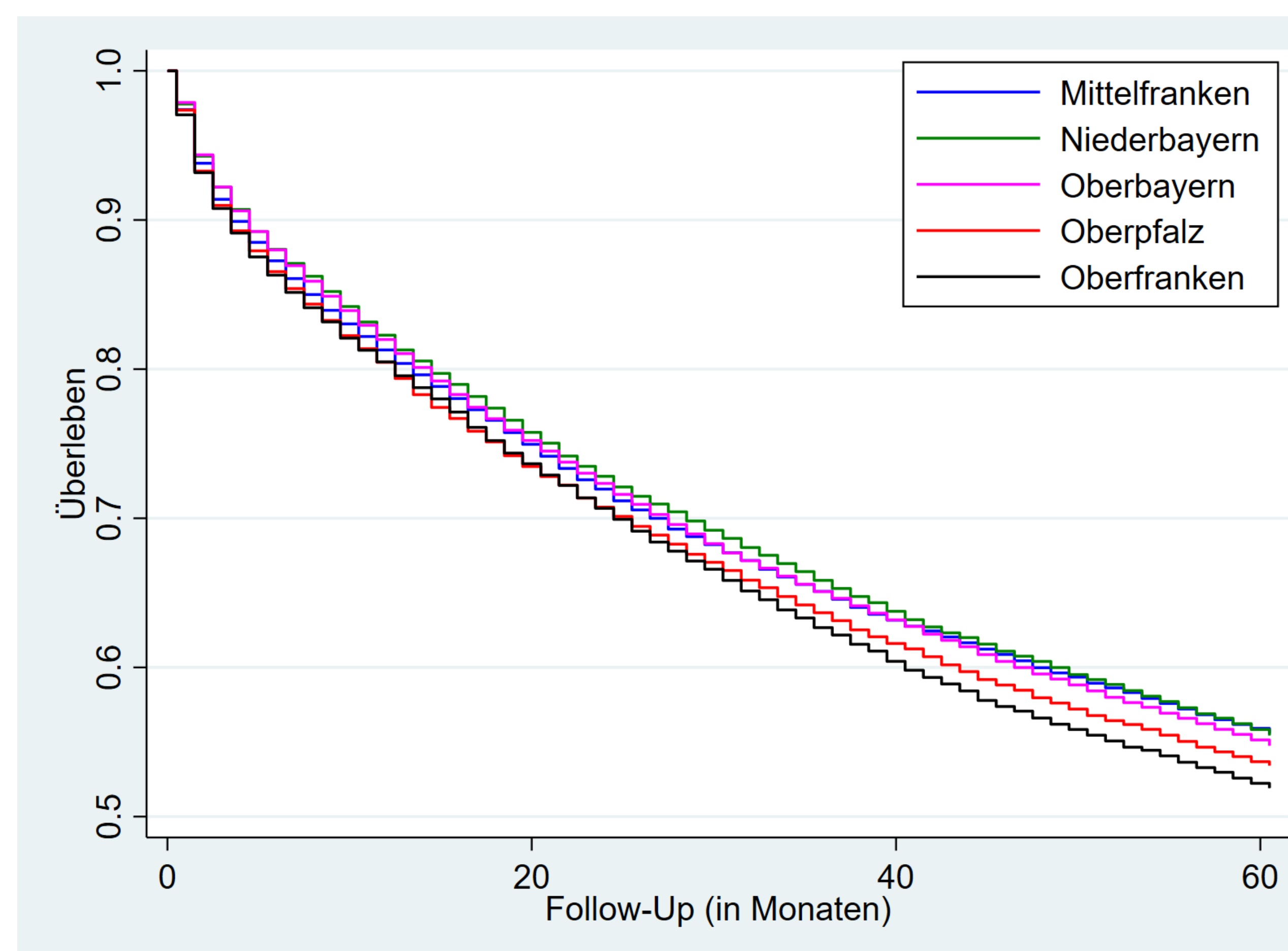


Abbildung 1: Kaplan-Meier-Kurven für CRC nach Regierungsbezirk
CRC, kolorektale Tumoren

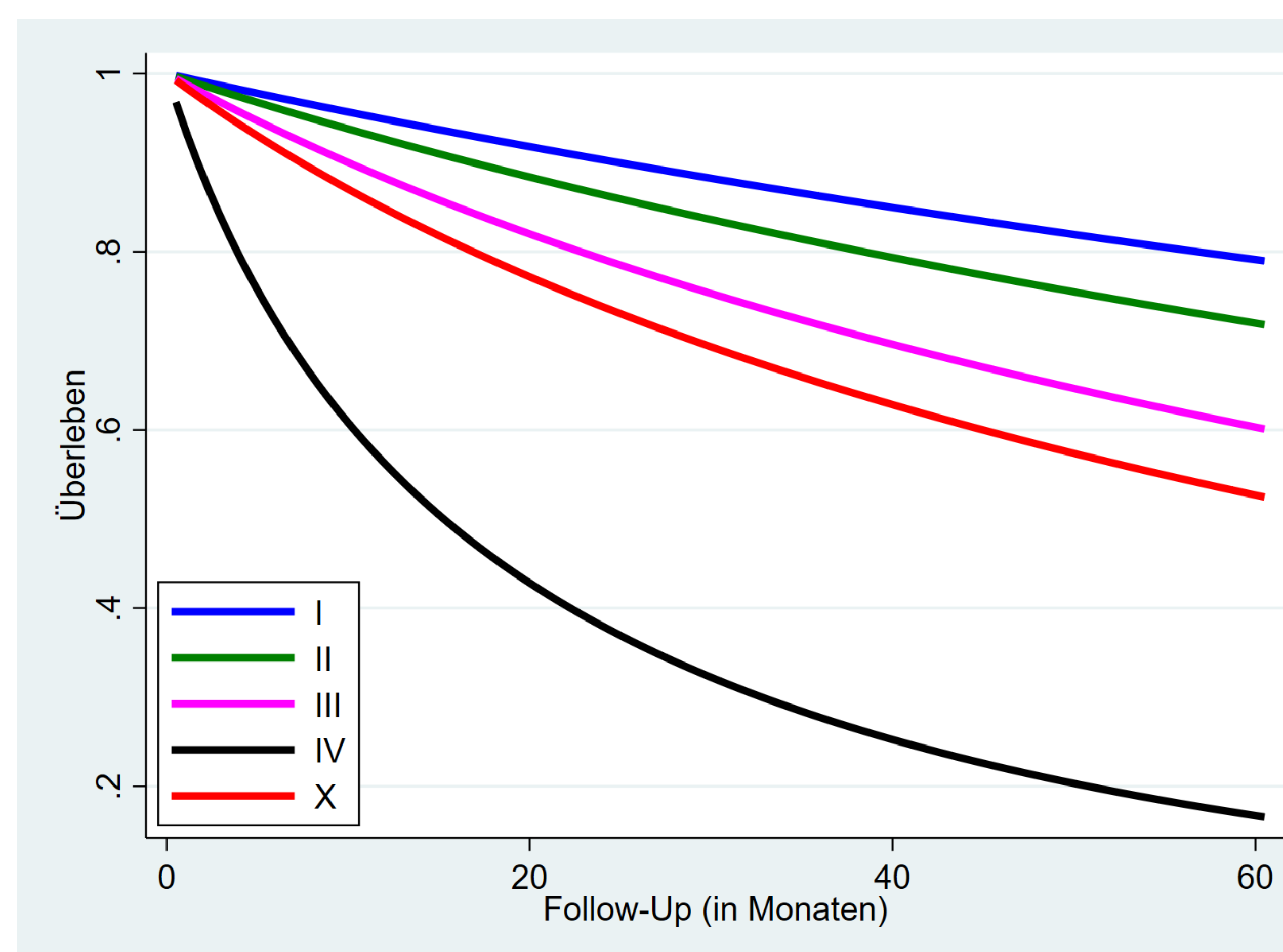


Abbildung 2: Adjustiertes Überleben für CRC nach UICC-Stadium
UICC, Union for International Cancer Control; CRC, kolorektale Tumoren

Tabelle 1: Modellübersicht CRC-Überleben

	Modell 1	Modell 2 \pm
Variable	Hazard Ratio	Hazard Ratio
<i>Individuum</i>		
UICC I	-	1
UICC II	-	1,48*
UICC III	-	2,49*
UICC IV	-	14,64*
UICC X	-	3,36*
<i>Kontext</i>		
Oberbayern	1	1
Mittelfranken	0,97	0,92*
Niederbayern	0,96	0,96
Oberpfalz	1,10*	1,03
Oberfranken	1,15*	1,07*
AIC	418.325	389.679
BIC	418.390	389.913

\pm adjustiert für Alter, Kohorte, Lokalisation, Grading, multiple Primärtumoren, sozialer Status der Wohngemeinde; *p-Wert $< 0,05$; CRC, kolorektale Tumoren; AIC, Akaike Information Criterion; BIC, Bayesian Information Criterion; N=86.211; Schwaben und Unterfranken wurden wegen nicht erreichter Vollzähligkeit ausgeschlossen.